

ほけんだより

袋田小学校保健室
R5. 7. 21



今年度の健康診断の結果と児童朝会の様子です。ご覧ください。

1. 身体測定の結果

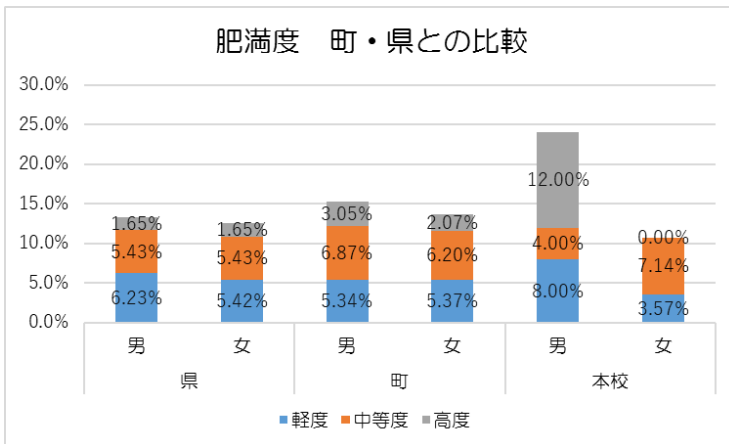
※表の県のデータは、R3年度のものです。

| 身長 | 男子 | 1年生 | 2年生 | 3年生 | 4年生 | 5年生 | 6年生 |
|----|------|-------|-------|-------|-------|-------|-------|
| | 校内平均 | 114.3 | 121.6 | 128.4 | 130.9 | 134.3 | 147.4 |
| | 県平均 | 116.6 | 122.8 | 128 | 133.6 | 139.5 | 145.9 |
| 女子 | 1年生 | 2年生 | 3年生 | 4年生 | 5年生 | 6年生 | |
| | 校内平均 | 111.7 | 120.3 | 126.8 | 129.5 | 142.5 | 144.8 |
| | 県平均 | 116.2 | 121.6 | 127.5 | 134.4 | 140.8 | 147.1 |

| 体重 | 男子 | 1年生 | 2年生 | 3年生 | 4年生 | 5年生 | 6年生 |
|----|------|------|------|------|------|------|------|
| | 校内平均 | 21.2 | 24.5 | 32.9 | 33.9 | 38.3 | 41 |
| | 県平均 | 21.8 | 24.8 | 27.9 | 31.8 | 36.3 | 40.4 |
| 女子 | 1年生 | 2年生 | 3年生 | 4年生 | 5年生 | 6年生 | |
| | 校内平均 | 19.1 | 21.2 | 23.7 | 29.1 | 42 | 40.7 |
| | 県平均 | 21.8 | 23.9 | 27.3 | 30.8 | 35.2 | 40.4 |

2. 肥満児の割合

※グラフの県のデータは、R3年度のものです。



※町のデータは、R3年度のものです。

◎身長

- 男子：3年生は県平均よりも0.4cm高く、6年生も県平均より1.5cm高い。1・2・4・5年生は、県平均を下回っている。
- 女子：5年生は、平均より1.7cm高い。1～4年生と6年生は、県平均を下回っている。

◎体重

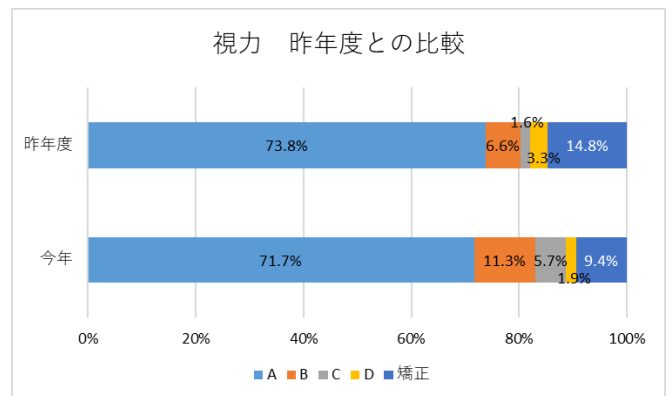
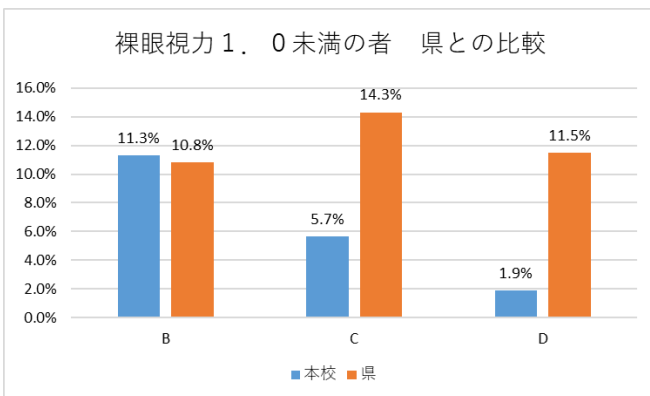
- 男子：1・2年生は、県平均を下回っており、3～6年生は、県の平均を上回っている。
- 女子：1～4年生は、県平均を下回っており、5・6年生は県平均を上回っている。

◎肥満児の割合

- 男子が、県と町を大きく上回っている。特に、高度肥満の割合が高い。

3. 視力検査の結果

※グラフの県のデータは、R3年度のものです。

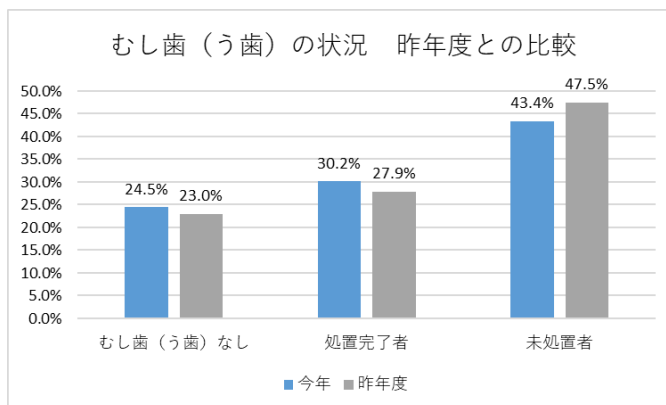
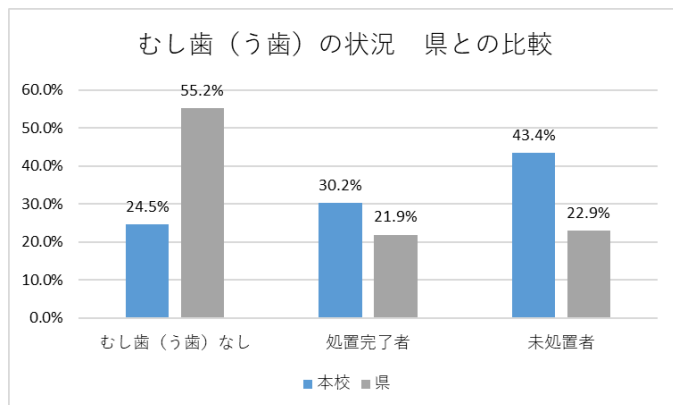


※視力検査結果（A：1.0以上、B：0.7～0.9、C：0.4～0.6、D：～0.3）

- 裸眼視力1.0未満の者で、C・Dの者が県よりも割合は低い。
- 昨年度との比較では、裸眼視力1.0未満の者の割合が増えた。



4. 歯科検診の結果 ※グラフの県のデータは、R3年度のものです。

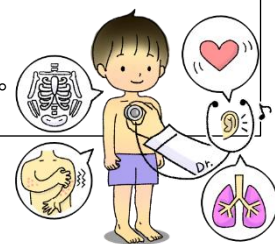


- ・むし歯（う歯）なしの者は、県の割合よりも約30%低い。また、未処置者の割合については、県よりも約20%多い。
- ・昨年度との比較では、むし歯（う歯）なしの者は、1.5%増えた。処置完了者についても、2.3%増えた。未処置者については、4.1%減った。

5. 内科検診の結果

内科検診の結果では、

「扁桃肥大、アトピー性皮膚疾患、脊柱側彎症の疑い、肥満傾向」がみられました。



歯と口の健康集会

7/19（水）の児童朝会では、保健安全委員会の子どもたちによる「歯と口の健康集会」を行いました。歯に関するクイズを6問行いました。表彰では、今年度の歯科検診で、「むし歯が今までなかった人」（14人）、「むし歯の治療が済んでいてむし歯がない人」（16人）に、賞状配付しました。むし歯がある人は、痛みが出る前に、早めに歯科医院を受診しましょう。

