



けやきっ子の一日

2025年4月

校訓

至誠
協和
勤労
規律

つよく
大きく
たくましく



校歌

作詞 黨 まどか
作曲 さつきよく こぼやし けんいちろう
小林 研一郎

一 久慈川を下る 花筏
旅してはるか 青い海
芽吹きを急ぐ 男体山のように
つよく 大きく たくましく
だいで だいで ぼくらはけやきっ子

三 詠人たちを 誘った
清水がつむぐ 水の布
いろはかえでの 紅葉明かりに通う
仲よく 楽しく 手をとって
だいで だいで 君もけやきっ子

二 久慈川を上る 若鮎の
しぶきが架ける 虹の橋
学び舎の窓を訪う花 りんごの風
美しく やさしく かぐわしく
だいで だいで わたしもけやきっ子

四 吹雪に耐える 大けやき
そのふところに 小鳥を抱き
シガを称えて輝く 朝日のように
つよく 大きく たくましく
だいで だいで みんなけやきっ子
だいで だいで だいで小学校

1 登校

- (1) 通学班の集合時刻、集合場所を守りましょう。
- (2) ランドセルをせおい、黄色いヘルメットをかぶって、通学班で登校しましょう。
- (3) 欠席や遅刻するときは、班長に連絡をしましょう。
- (4) 友だちや地域の方に元気よくあいさつをしましょう。
- (5) 解散場所まで、班でしっかり並んで歩いてきましょう。
- (6) 班長の指示をよく守り、事故のないように登校しましょう。
班長は、出発するときは「行きます」、解散場所では、「解散します」とみんなに指示をだしましょう。
- (7) ヘルメットは、教室でぬぎましょう。
- (8) 徒歩通学の児童
 - ① 班長を先頭に、歩道や右側を1列にならんで歩きましょう。
 - ② 横断歩道では、手をあげて、「右」「左」「右」と左右をよく見て、車が完全に止まったのをたしかめてからわたりましょう。
 - ③ 止まっていた車に、渡り終わってからお礼を言いましょう。
 - ④ 午前7時45分から8時10分までに通学班で登校しましょう。
 - ⑤ 登校後、昇降口付近で、班長が「解散します」と指示をだしてから解散しましょう。
解散したら、すみやかに校内へ入りましょう。
- (9) バス通学の児童
 - ① 集合場所では、道路に飛び出ししてはいけません。
 - ② 班長を先頭に1列に並んで、静かに待ちましょう。
 - ③ 運転手やお客さんに元気よくあいさつをして、乗りましょう。
 - ④ 班毎に班長、低学年から先に乗車し、低学年から優先的に座りましょう。
 - ⑤ バスの中では、大声で話したりふざけたりして迷惑をかけません。
 - ⑥ 登校時、下車する時は、班長が先に降り、その後、低学年から降りて整列しましょう。
 - ⑦ バスの中に忘れ物をしないように気をつけましょう。副班長は、最後に点検をしながら降りましょう。もし、忘れ物をしてしまったときは、担任の先生に話しましょう。
 - ⑧ バスが発車した後、誘導員の指示に従い、安全を確認して横断しましょう。



2 朝

- (1) 先生やともだちに元気よくあいさつをしましょう。
- (2) 教室やろう下の窓を開け、きれいな空気を入れましょう。
- (3) 机の中に、教科書、ノートなどをきちんと入れましょう。
- (4) 朝の読書は、朝の支度が終わったら早めに本を用意して、席について静かに読み始めましょう。(登校～8:15)



かに読み始めましょう。(登校～8:15)

※周りの友達や他の学級の友達も、ともに活動していることを考え、本に集中し、むだ話をしません。



3 学習の時間

- (1) 始まる時刻になったら席に着き、静かに学習の始まりを待ちましょう。
- (2) 座礼(座って礼)で始めます。
- (3) 正しい姿勢で学習をしましょう。
- (4) 発表するときには、手を静かにしっかりあげ、名前を呼ばれたら「はい」と返事をして意見を言いましょう。
- (5) 特別教室・体育館へは、学級ごとに並んで移動しましょう。
- (6) 学習用具については、次のようにしましょう。



- ① ふでばこは、箱型が望ましい。形はシンプルで飾りのないもの、机の中に入るものにする。(ふでばこには、キーホルダーはつけない。)
- ② ふでばこの中には、えんぴつ5～6本、赤・青えんぴつ1本、けしゴムなどをきちんと入れる。
- ③ えんぴつは、1、2年生は2B、Bがよい。3～6年生は、BまたはHBがよい。
- ④ けしゴムは、白を基調とし、香り付きやねり消し用は使わない。
- ⑤ シャープペン、ロケットえんぴつ、バトルえんぴつ、蛍光ペン、ボールペンは、使わない。(5年生から赤・青ボールペン、蛍光ペンを各1本使用してもよい。ただし各一本ずつ)
- ⑥ どうぐばこ30cm×20cm×6cmぐらいの大きさの箱を使う。(A4サイズの箱やようちえんなどで使ったものでもよい。)
- ⑦ したじきは、無地が望ましい。
- ⑧ のり、ハサミ、じょうぎ、色えんぴつなどにも名前をかいておく。
- ⑨ 授業中にえんぴつをけずりにいかない。
- ⑩ 帰るときに、本数があるかたしかめる。
- ⑪ ノートは、学年はじめに担任の先生から説明をうけてから買う。

4 体育

- (1) 体育の時は、ぬいだ服をたたんで、机の上やロッカーの中におきましょう。
- (2) 体育の時は、決められた服そうになり、赤白ぼうしをかぶって学習しましょう。
- (3) 体育館での学習では、教室で体育館用のシューズにはきかえて活動しましょう。

5 休み時間

- (1) 次の時間の用意をしてから、席をはなれましょう。
- (2) 外で遊ぶときは、赤白ぼうしをかぶりましょう。
- (3) 外で遊べない日には、教室や図書室で読書などをして静かにすごしましょう。
- (4) 右側を静かに歩いて移動しましょう。
- (5) 昇降口で靴を履き替えるときは、靴のかかとをそろえましょう。
- (6) 廊下や階段、ベランダでは、絶対に遊びません。
- (7) ベランダには、学習や掃除で用がある以外は出ません。
- (8) 校舎の裏や駐車場、学級園、土手、藤棚、植え込み、コンクリート部分、プール周辺では、遊びません。特にコンクリートの部分（校舎前含む）では走りません。
- (9) 休み時間の終わり、授業始まりの5分前に、使っていたもの（ボールや一輪車など）
をもとあった場所にきちんと片付けましょう。
- (10) 校庭の遊具の使用について ※危ないことはしないようにしましょう。

◎ブランコ

- 2人乗りや立ちこぎは危ない。
- さくの中で待たないようにしよう。
- 前や後ろの安全を確かめて使おう。
- 1、2年生など下の学年を優先にしよう。
- 校舎に体を向けて乗ろう。

◎すべり台

- すべるところから登ると危ない。
- かいだんのと中や台の所から飛びおりると危ない。
- かいだん・台の上・すべっていると中でふざけると危ない。

◎ジャンボすべり台（3年以上）

- すべるところから登ると危ない。
- かいだんの途中や台の所から飛び降りると危ない。

自分や周りの人の安全に
気をつけて、危ないことは
しないで楽しく使いましょ
う。

- ・かいだん・台の上・すべっていると中でふざけると危ない。
- ・空中の円形部分は、すべり落ちないように特に気をつけてあそぼう。また、下から足などを引いたりすると危ない。

◎雲梯

- ・ぶら下がって利用し、上に乗ると危ない。
- ・遊んでいるときに、友達の間などを引くと危ない。

◎一輪車

- ・ろくぼく前の平行ぼうの所で練習し、危険のないように気をつけて乗ろう。
- ・遊びに使った一輪車はもとの場所にかたづけよう。

◎ボール類

- ・目的にあったボールを選んで使おう。
- ・まわりの安全をたしかめて遊ぶ。
- ・フェンス近くではボール遊びをすると、ボールが落ちて下の家の屋根をいためる危険があります。
- ・後片づけをきちんとしよう。

◎サッカーゴール

- ・まわりの金属部分やネットにぶら下がったりよりかかったりすると危ない。

◎肋木

- ・のぼっている人の足などを引いたりすると危ない。
- ・一番上のところに登ったり、歩いたりすると危ない。

◎ドッジボール

- ・ドッジボールは、校舎側の決められた場所でやろう。

◎キャッチボール

- ・キャッチボールは、校舎前の決められた場所でやろう。

◎登り綱・登り棒

- ・ふざけないで使おう。一番上のところに登ると危ない。
- ・登り綱は揺らさないで遊ぼう。

◎その他

- ・ジャンボすべり台でのおにごっこ、ボールのあておには危ない。
- ・大けやきのまわり（石積み）でのおにごっこ等は危ない。



6 給食

- (1) 机用ナプキン、マスク、歯ブラシを忘れずに用意しましょう。
- (2) トイレは、給食の前にすませ、手は必ず洗いましょう。
- (3) 給食当番は、各教室でみじたく（白衣、マスク、ぼうし）をはやく整えて、配膳の準備をしましょう。



給食の運ばん

1列にならび、しずかに安全に運ぶ。

配膳台、食缶、大・小バットを各階配膳室から教室に落とさないように運ぶ。

牛乳、食器類、**おぼん**は、1階配膳室から運ぶ。

給食の片付けは、1列に並び、1階の配膳室まで静かに運ぶ。

- (4) 当番以外の児童は、マスクをつけて静かに着席して待っています。

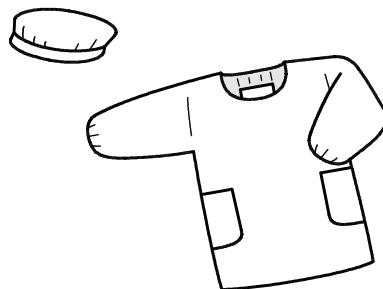
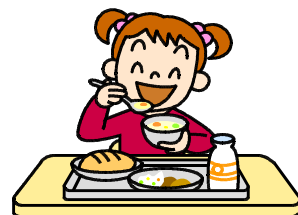
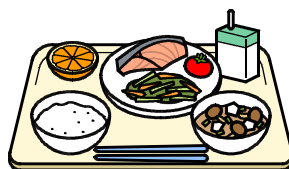
- (5) 配食は、セルフサービスとする。

(アレルギーの児童、先生と当番の分は、先に用意する。)

- (6) 食事の前に、感謝の気持ちを込めて、「いただきます」、食事の後に「ごちそうさま」を言いましょう。
- (7) 食事のマナーを守り、楽しい会食にしましょう。

【食事のマナー】

- ・食事中は、勝手に出歩かない。
- ・大きな声で話をしない。
- ・口の中に食べ物を入れたままで話をしない。
- ・食べ物を投げない。
- ・下品な話をしない。
- ・**ともだちから食べ物をもらわない。**
- ・席を勝手に移動しない。



(8) 残り物やゴミの片づけ方のきまり

【残り物】

- ・ごはん・めん類・パン・くだものの皮は、ビニル袋に入れ、配膳室に戻す。
(パンは、袋から取って)
- ・おかずや汁物の食べ残しは、食缶に入れる。
- ・牛乳の飲み残しは、食缶に入れる。
- ・ご飯の箱に残っているご飯もビニル袋に入れる。

【ごみ】

- ・牛乳パックやデザートの容器は、ビニル袋に小さくまとめて入れ配膳室に戻す。
- ・デザートの箱(段ボール)は、たんでまとめ1階配膳室に戻す。
- ・落ちた食べ物は、ティッシュなどでふき取りゴミとして捨てる。

(9) 食器などの使い方

- ◎食器類・・・残ったものをよく落として、静かに重ねる。
- ◎スプーン・・・向きをそろえて、小バットに入れて戻す。
- ◎はし・・・向きをそろえる。
- ◎しゃもじ・おたま・・・小バットに入れて戻す。
- ◎トレイ・・・ナプキンでトレイの汚れを拭き取る。

※食器類やトレイは、12時50分までに1階配膳室に戻す。

(10) 台ふきんの使い方

- ・ふきんは、毎日洗って教室のふきん掛けにかける。
- ・毎週金曜日には、1階配膳室前のバケツに入れる。

(11) 歯みがき

- ・歯みがきの音楽に合わせて、教室でしっかり磨く。
- ・音楽は、各教室で流す。
- ・磨き終わったら、流しで口をすすぐ。

7 そうじ

(1) そうじのみじたくをしてからそうじに取りかかりましょう。

(赤白ぼうしをかぶる。わすれてしまったら、次の日は忘れないようにする。)

(2) 『掃除のしかた』を守ってむだばなしをしないで、掃除をしましょう。

(3) そうじ用具は、決められた場所にきちんと片付けましょう。

※こわれたときは、担任の先生に話して、取りかえてもらう。

(4) ゴミの始末（ゴミは決められた場所におく。）

① 教室のゴミは、うら門わきのゴミ集積所に入れる。（ゴミ袋の口をしっかりと結んで）

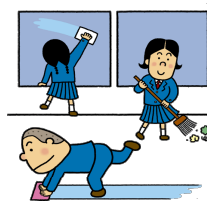
② 燃えないもの、危険物は、倉庫脇のかごに入れる。

③ 石類は、倉庫北側に捨てる。

④ 草などは、倉庫脇の穴に捨てる。

⑤ 段ボール、本類は、束ねて倉庫脇の指定の場所に入れておく。

⑥ ごみ捨ては、自分のしたばき用のくつにはきかえて、捨てに行く。教室用のシューズでは、絶対捨てに行かない。



(5) そうじが終わったら、班ごとに集まって反省をしましょう。

8 下校

(1) ヘルメットは教室を出る前にかぶりましょう。あごひもをしっかりと閉める。

(2) 通学班下校 → 校庭に方面別（班毎）に集合 15:00

※毎日朝礼台の前に方面別（班毎）に集合

① 整列完了 15:00

② 歩きもバス通学も校庭に集合し、下校する。

③ 15:05、代表児童のあいさつで「さよなら」をする。

そろった班は下校する。そろっていない班はそろってから下校する。

③ バス通学の方は、先生とバスの誘導員の指示で移動する。

④ バスの運転手やバスの誘導員の方に元気よくあいさつをしましょう。

⑤ バスを待っている場所では、ふざけないで1列に並んで待ちましょう。

(3) 家の人が迎えに来ているときや時間の関係上どうしても学校から習い事に行かなければならない時は、班長と担当の先生にそのことを伝えて、通学班であいさつした後に、別行動をとりましょう。

9 特別室の使い方

(1) 職員室

- ① 入るときは、ノックをしてから開けます。軽く礼をして、「しつれいします。〇年〇組の〇〇です。△△先生に用事がありました。」と入口のところで言ってから入りましょう。(仕事中や電話中の先生がいます。あまり大きな声にならないようにしましょう。)
- ② ランドセルやヘルメットは取ってから入りましょう。
- ③ カギを持っていくときは、「〇〇先生にたのまれて、××室のカギをかりにきました。」と話して、職員室にいる先生に許可をもらってから持っていきましょう。
- ④ 「失礼しました」と言って、軽く礼をしてからでましょう。

(2) 図書室

- ① 「図書室の利用の仕方」をよく守って使いましょう。
- ② 用事がないのに、入って遊んではいけません。



(3) 保健室

- ① 必ず担任の先生に話してから行きましょう。けがなどで動けないときは、いっしょにいた友達が先生を呼びに行きましょう。
- ② 保健室の先生に話をしてから入り、指示を受けましょう。
- ③ 校庭などで転んですりむいたときは、傷口を水道でよく洗ってから行きましょう。
- ④ 保健の先生がいないときは、担任の先生にみてもらいましょう。
- ⑤ 保健の先生にお世話になったときは、次の日に家での様子を話しましょう。

(4) 音楽室、多目的室、理科室、家庭科室、図工室、図書室

(カギは、職員室にあります)

- ① 音楽室に入るときは、決められたところに、シューズを脱いでから部屋に入りましょう。
- ② 部屋にあるものは、勝手に使ってはいけません。
- ③ 使ったものは、きちんと後片付けをしましょう。

(5) 体育倉庫

- 体育倉庫の整理は、運動委員会で定期的に行いましょう。

10 台風や雪の日の登校

(1) 台風や大雪などで、学校が休みになる場合について

「フレンド」で連絡します。

11 自転車の乗り方

- (1) 道路を横断するときは、必ず一時停止をし、飛び出しは絶対にしない。
- (2) 自転車は身体に合った大きさを選んで乗りましょう。
- (3) 自転車は、時々家の人とブレーキやベルなど点検をしましょう。
- (4) **自転車に乗る範囲はお家の人と相談して決めましょう。**
- (5) 自転車に乗るときは、必ずヘルメットをかぶりましょう。



12 貸出タブレットの使い方

- (1) 貸出タブレットはなくしたり、落としたり、水にぬらしたりしないようにしましょう。
- (2) 学校の貸出タブレットは学習活動のために使うことが目的です。学習以外の目的で使用することはできません。
- (3) 使用可能場所は学校内と家庭内です。放課後児童クラブや放課後こども教室での使用は禁止です。
- (4) アカウントやパスワードは家族以外の人に教えてはいけません。
- (5) 自分のアカウントのアイコンや背景などの画像を変更してはいけません。

13 その他

- (1) 家庭内でのインターネットやゲーム等の利用については、家庭内でルールを決めて、しっかりと守りましょう。
- (2) 危険なもの（ナイフ、カッター、ライターなど）や授業に必要なもの（携帯電話、ゲームのカード、お菓子など）は、学校に持ってきてはいけません。
- (3) ものをこわしてしまったときは、すぐに先生のところへ話しに行きましょう。
- (4) 忘れ物に気がついて、勝手に家にもどってはいけません。先生に相談しましょう。
- (5) 学校の電話は、特別な用事があるときに許可をもらってから使うことができます。
- (6) 服装は、自由ですが、学校生活にふさわしい服装を心がけましょう。
- (7) 子どもらしい身だしなみに心がけ、髪を染めたりミサガなどを身に付けたりしません。また、長い髪は、しばりましょう。
- (8) ランドセルには、**キーホルダーは1つまでにしましょう。**
- (9) プチソフィアや学校の図書は担任の先生の指示に従って大切に使用しましょう。
- (10) 事故や大きな病気・けがなどをした場合は、学校へ連絡をしましょう。

だいが小学校 72-0044

- (11) 持ち物に名前を書きましょう。落とし物は職員室前の落とし物箱で保管します。



オンライン授業のやくそく



学習の約束は、 学校生活と同じです！

オンライン授業は「授業」です。
基本的なことは学校生活と同じ。

- ？ 時間を守る。
- ？ 学習前には、学習に必要な教科書、ノート、筆記用具を用意する。
- ？ 食べたり飲んだりの学習は×



カメラはオン！ マイクはオフ！

- ？ 授業中の**カメラはオン**にして、顔を見せて授業を受ける。
- ？ **マイクはオフ**にしておき、指名された時や指示があった時だけオンにする。



自分のアイコンや背景 は変えないでください。

- ？ 自分のアカウントのアイコンはイラストなどの画像に変更しない。
- ？ 背景画像も使用しない。
- 個人情報保護を理由にどうしても必要な場合は「ぼかし」を選択する。

太郎
変更



発言の仕方 発言の聞き方



- ？ 挙手ボタンを押して指名されてからマイクをオンにしてゆっくりはっきり発言する。
- ？ 発言を聞いたら反応する。（うなづく、拍手、OKなど）



原則下校時刻までは 自宅で学習の時間です！

オンライン授業中はできるだけ外出は控えましょう。どうしても出かけなければならない場合も原則下校時刻までは、自宅にいるようにしましょう。また、子供だけの外出は禁止です。



自分の目を大切に しよう！

- ？ 目を画面から30cm以上離す。
- ？ よい姿勢を意識する。時々、肩や首を回してほぐす。
- ？ 30分に1回は画面から20秒近く目を離して遠くを見る。



- ※ 学校で貸し出すタブレットは学習活動のために使うことが目的です。学習以外の目的で利用することは禁止です。
- ※ 授業中のタブレットの使い方は、授業内容によっては変わる場合があります。担当の先生の指示にしたがって使用しましょう。